

“三代同堂”的美术馆之家——简述慕尼黑古绘画馆、新绘画馆与现代绘画馆

A FAMILY OF MUSEUMS: THE ALTE PINAKOTHEK, NEUE PINAKOTHEK AND PINAKOTHEK DER MODERNE IN MUNICH

王南 / WANG Nan

摘要: 本文从城市设计、博物馆设计以及文化活动等方面简要介绍了德国慕尼黑的3座博物馆——古绘画馆、新绘画馆与现代绘画馆所组成的“博物馆综合体”，强调了其对于城市文化、审美教育的积极作用。

Abstract: This paper tries to introduce the Alte Pinakothek, Neue Pinakothek and Pinakothek der Moderne in Munich in several aspects including urban design, architectural design and cultural event. The three museums together constitute a complex of museums which contributes a lot to city culture and aesthetic education.

关键词: 德国, 慕尼黑, 古绘画馆, 新绘画馆, 现代绘画馆, 博物馆综合体

Key words: Germany, Munich, Alte Pinakothek, Neue Pinakothek, Pinakothek der Moderne, Complex of museums

德国是现代博物馆的发源地。尽管二战中德国的博物馆建筑受到严重破坏,但在战后,联邦德国的博物馆逐渐复苏,自1980年代以来——尤其是东、西德合并以后,德国一直处于博物馆建设的热潮之中。^[1]事实上,德国的每座小镇都建起了自己的历史博物馆,而许多大城市还建成了所谓的“博物馆综合体”(Complex of Museums);柏林的“博物馆岛”(Museum Island,图1)、“波茨坦文化广场”(Potsdamer Pl.,图2)以及法兰克福美因河畔的“博物馆之岸”(Museum Embankment)都是著名的大型博物馆群落。^[2]此外,波恩、汉堡、卡塞尔等城市也都在纷纷形成具有自身特色的大型博物馆区。这当中,作为德国第三大城市的慕尼黑,拥有一个独一无二的“三代同堂”的美术馆“大家庭”:它包括慕尼黑古绘画馆(Alte Pinakothek)、新绘画馆(Neue Pinakothek)与现代绘画馆(The Pinakothek der Moderne)。这3座彼此毗邻而在外形上呈三足鼎立之势的美术馆实际上是名副其实的祖孙三代,其收藏品涵盖了从中世纪到21世纪拜恩州绝大部分的艺术(尤其是绘画)珍品:古绘画馆主要收藏14~18世纪的欧洲绘画,新绘画馆是相对于古绘画馆而言,其藏品包括18~19世纪欧洲的绘画与雕刻,20~21世纪的艺术品则在现代绘画馆展出——这座最年轻的新馆却是一座规模宏大的博物馆综合体,内容涉及现代艺术、版画、建筑以及工业设计等众多方面。3座美术馆在内容上连成一体,在造型风格上却大异其趣,既为学者与艺术爱好者们展示了完整的艺术史脉络,同时又让欣赏口味不同的观众各得其所。

以下试从城市设计、各馆的建筑设计及其文化活动等方面来简析这个别具一格的美术馆之家。

一、“美术馆之家”在城市中的角色

这个由老、中、青三代组成的美术馆家庭坐落在旧城市中心的西北侧,周围有希腊罗马艺术收藏馆、石刻博物馆、艺术博物馆以及慕尼黑理工大学等文化设施,赋有浓厚的文化与艺术氛围(图3)。古绘画馆是19世纪的一座新古典主义建筑,布局简洁,造型凝重。新绘画馆位于老馆北侧,两馆主入口相对,中间是大面积幽雅宜人的公园绿地,并且有室外雕塑展出。现代绘画馆位于古绘画馆东侧,建筑师通过巧妙的城市设计手法,将古绘画馆与新绘画馆通过现代绘画馆与城市中心“衔接”起来:一条由西北贯穿东南的对角线切开了现代绘画馆的方形体量,西北端是美术馆的主入口,朝向老馆与新馆之间的“绿心”,而东南端则设置了迎接来自市中心观众的入口,遥望市中心的新市政厅(Neues

Rathaus)与弗拉温教堂(Frauenkirche)。这样,通过现代绘画馆新建筑的落成(2000年),美术馆之家最终形成了完整的格局,并与城市有着和谐的关系:现代绘画馆成为新、老美术馆之间的纽带,同时也是美术馆之家对城市敞开的大门,欢迎着来自各城市、全国乃至世界各地的艺术朝圣人群(图4,5)。

二、古绘画馆——新古典主义的圣殿

古绘画馆是德国新古典主义建筑大师莱奥·冯·克林策(Leo von Klenze, 1784~1864年)的杰作,1822~1825年设计,建于1826~1836年,在年代上要早于斯默克(Smirke)的大英博物馆和克林策的同胞辛克尔(Karl Friedrich Schinkel)的柏林历史博物馆,与这两座建筑的希腊复兴风格不同的是,克林策的设计使用了新文艺复兴式建筑的语汇。这是由于建筑师与他的业主——路德维希一世(Ludwig I)同样醉心于古代建筑,尤其是15世纪佛罗伦萨的建筑风格。^[3]该馆建成后随即成为19世纪博物馆的典范。1957年建筑师汉斯·多尔加斯特(Hans Döllgast)对二战中受到严重损毁的古绘画馆进行了修复。不顾当时官方和公众的反对,多尔加斯特在设计中,不是原样复原破坏的部分,而是将破损的石头墙体用裸露的砖面加以修补——以体现“弥补战争创伤”的喻意,让观众看见的是这座文物身上的“累累伤痕”(图6)。多尔加斯特的改造最终成为一种富有创意的文物建筑保护范例。^[4]

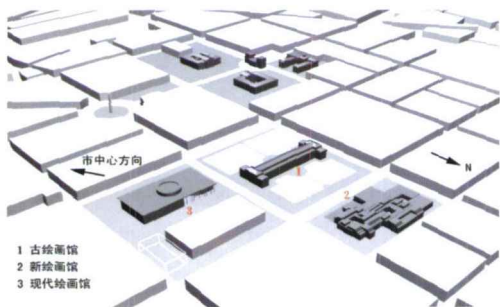
古绘画馆的平面布局简洁庄重(图9)。从北侧大门进入门厅,门厅南侧是沿南立面展开的两座巨大的楼梯,将观众引向二层的绘画展厅(图7)。展厅的流线呈横向“一”字型布局,典型的19世纪古典博物馆模式:沿东西向展开的7间顶部采光的大厅;大厅北侧布置一串侧窗采光的小型展室;东西两翼各设一串中型展厅。展厅的天花与墙面以1/4圆弧衔接,灯具隐藏在挑出的具有古典饰样的墙檐内,光源照亮顶棚后均匀地洒向展厅。墙上则配合古典油画的色彩,精心设计了浅色织物的饰面。高大宽敞的展厅里设有舒适的座椅,供人静坐



1



2



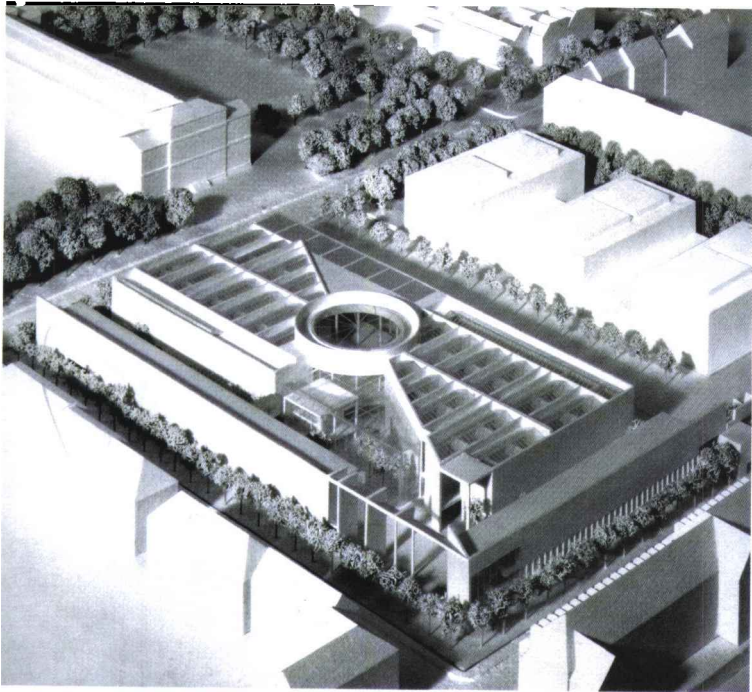
3

1 位于柏林博物馆岛由辛克尔设计的历史博物馆(老博物馆)

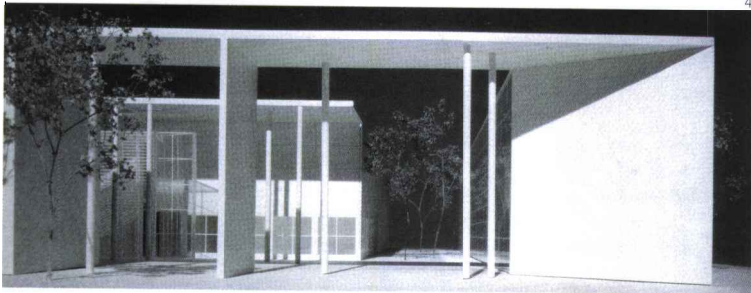
2 位于柏林波茨坦广场由密斯设计的国家美术馆新馆

3 慕尼黑古绘画馆、新绘画馆与现代绘画馆鸟瞰模型

作者单位: 清华大学建筑学院
 收稿日期: 2004-08-06



4



5

4 现代绘画馆模型鸟瞰
5 现代绘画馆二期东南入口模型

凝神，徜徉于古典艺术的殿堂。女作家张抗抗写道，“读画的过程令人神思飘移”。^[5] 这里珍藏的丢勒、鲁本斯的旷世杰作，以及拉斐尔、提香、丁托列托、伦勃朗、穆立罗、委拉斯贵支等人的珍品足以令每一位古典绘画的爱好者流连忘返^[6]（图8）。

三、新绘画馆——后现代主义的先驱

现在的新绘画馆坐落在古绘画馆对面原有新绘画馆的基址上^[7]，是世界上最重要的收藏19世纪艺术的博物馆。原有建筑是古绘画馆造型的翻版，新馆建筑师亚历山大·冯·勃兰卡（Alexander Freiherr von Branca）则在其作品中更多地体现了后现代主义的手法。

首先，新馆以自身独特的造型来和克伦策的古绘画馆进行对话；其主入口面向古绘画馆，并通过大台阶及简化的古埃及式的双塔式门作为古绘画馆的一个得体的对应（图10、11）。博物馆中大量运用的拱形窗，也和古绘画馆的建筑语汇取得呼应。不仅如此，在展厅采光及照明设计上，建筑师也有意吸取了古绘画馆的做法，使得两馆不仅在展品内容上，也在展厅的空间效果上构成一个连续的整体。不过，新馆有自己更多的独到之处。勃兰卡以大理石赋予建筑庄重感，并取得了节庆般的效果——这种气氛恰好与19世纪的艺术相称。在建筑细部

方面，建筑师运用了许多童话般的变异手法：凸窗、单坡檐檐的疏散楼梯、塔状的门厅立面、厚实的墙体等等，都使人联想到中世纪的古堡——这些源于欧洲历史建筑的传统元素，在勃兰卡手里进行了幽默地分解和变奏（图12）。这很容易让我们联想到在其后不久建成的由斯特林设计的斯图加特国立美术馆新馆（1984年）；同样是位于新古典主义风格的老馆附近的新建筑，同样是后现代的建筑语言——不过斯特林的语言更加夸张，而勃兰卡的语言要相对含蓄一些。

在功能方面，新馆远比老馆复杂得多。除了艺术品收藏与展示之外，新馆容纳了诸如拜恩州立绘画收藏中心（The Bayerischen Staatsgemaldesammlungen）、多纳研究所（The Doerner-Institute）等行政科研部门（图13）。^[9] 勃兰卡的设计，不论在平面布局还是立面造型上，展厅和行政科研部分都给人以明确的定向，二者之间由门厅连接。展厅比之老馆也更富于变化与趣味：采取一个横向“8”字型的格局，在门厅与各个展厅之间，引入了一条连续的无障碍通道，不但方便残疾人观众，也利于展品的更换运输。参观者由门厅开始，随着渐渐升起的坡道进入展厅，在参观完围绕院落布置的一圈展室（即半个“8”字）后，到达门厅上部的休息廊，

由此再进行后一半的参观，最后自然而然地回到首层门厅。围绕内院的坡道还提供给人直接进入某一特定展厅的可能，不必非按编年史顺序参观。设在参观路线途中的凸出外墙的小室，是观众休息放松和贴近自然的绝佳去处。

此外，尤其值得一提的是建筑东南角设有地下餐厅，面向户外设计了一个带有水池、喷泉和雕像的下沉式花园，成为博物馆中最令人心旷神怡的地方——即使在闭馆期间，这里依然对市民充满吸引力（有趣的是在前面提到的斯特林作品中也有的一处非常类似的幽雅宜人的空间，图14~16）。

四、现代绘画馆——全方位的现代艺术城

如果说古绘画馆是以艺术品收藏展示为主的珍品馆（Treasure house），新绘画馆是兼具收藏展示、管理研究、文化教育、商业服务等功能的现代意义上的综合博物馆的话，那么现代绘画馆则是一座由多个部门、各种功能组成的博物馆综合体或者现代艺术城——其主要组成部分包括：现代艺术收藏馆（Sammlung Moderne Kunst）、国立版画收藏馆（Staatlichen Graphischen Sammlung）、新收藏馆（Neue Sammlung）、慕尼黑理工大学建筑博物馆（Architecture museum der Technischen Universität München），是世界上最大的20~21世纪艺术品收藏基地。

由于四馆合一，建筑的功能要求十分复杂：现代艺术收藏馆要求高大的空间与自然光；建筑博物馆则要求北向高侧光；新收藏馆要求人工照明；而国立版画收藏馆则要求人工照明、储藏用房和研究室等等。现代艺术品本身的特点加上作为艺术文化中心的综合要求都希望博物馆建筑在功能上具有灵活性、包容性等特点。

建筑师斯蒂芬·布劳费尔斯（Stephan Braunfels）面对复杂的功能要求，给出了异常清晰的解决方案（图17）。首先，像前面提到的，现代绘画馆通过对角线布置的双入口空间暗示了历史上古、新绘画馆与慕尼黑旧城中心的联系。不仅如此，这条对角线也是博物馆内部空间和功能组织的主轴线：西北入口的巨型门廊（图18、19）朝向它的两座美术馆“前辈”；而迎接市中心观众的东南入口设有一座敞亮的“四季厅”（Winter garden，一处房中之房），包括咖啡厅、快餐厅以及学术报告厅入口。对角线的中心是一个直径30m的中央圆厅（Rotunda），它构成整座艺术城的“核心”，所有的观众流线统统交汇在这里。大台阶是布劳费尔斯设计中的又一基本要素。与古绘画馆的大台阶相对比，现代绘画馆的台阶不仅引导观众由门厅进入二层的展厅，同时也将人群导向地下的展览空间——这样，对角线在城市



6



7



8



9

6 古绘画馆外观“伤痕累累”

7 古绘画馆通往二层展厅的大楼梯

8 古绘画馆展厅（正面画作为鲁本斯名作《强劫留西帕斯的女儿》）

9 古绘画馆平面（二层）

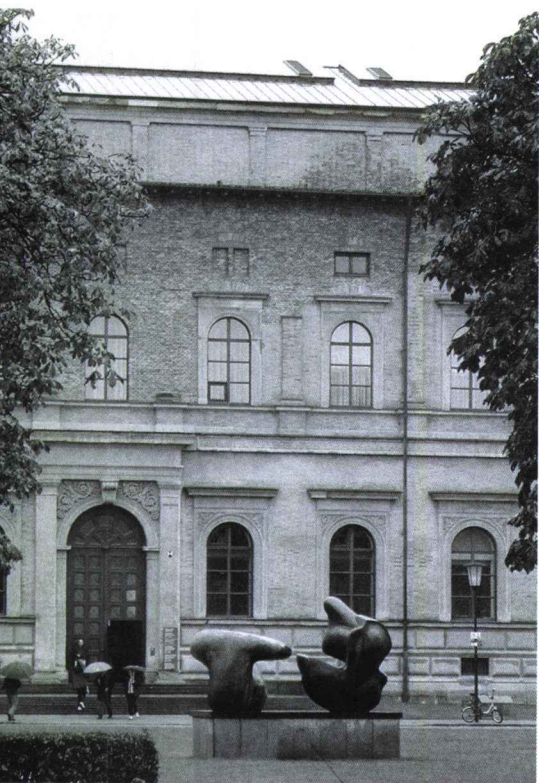
设计中的效用室内空间里一样适用；三层的展览空间由大台阶作为纽带联系起来。建筑、版画以及临时展览在入口层，沿东边的大台阶可以通往二层的现代艺术展区，而由西边的大台阶可以下到地下一层的工业设计展区。最有意思的是新收藏馆，除了3000m²的地下展厅之外，还有一个400m²的“展库”，人们可以藉由高窗参观藏品库。凭借圆厅与大台阶，观众可以在这座庞大的“博物馆城”里轻松地确定方向。

从室内空间的艺术效果来看，大台阶（及其所处的20m高的空间）把光线带到地下展区，使得位于各层中的展品不是封闭在自己的展厅中（像早期的博物馆那样），而是在垂直空间上互相渗透，取得关联（图20）。从圆厅拾级而上，到达二层展厅时台阶宽度已达30m——在这里交通空间变成了美学要素，大台阶成为博物馆中不可缺少的“表演者”：大量的观众在台阶上休息、闲聊——发生在罗马的西班牙大台阶上的富于戏剧性的景象再次出现了（图21）。真正的高潮当然是圆厅。参观完各处展厅的观众最终无一例外都集中到这里。光线从圆形天窗洒下，人们于是开始欣赏最后一件也是最动人的展品——人群自身（图22、23）。这种情况我们已经不止一次地在现代博物馆中见到：不论是卢浮宫熙熙攘攘的金字塔大厅里，还是巴塞罗纳当代艺术博物馆巨大的坡道中——人不仅可以欣赏展品，自身也成为独特的展览对象。就像陈丹青写的，“人到了美术馆会好看起来。……艺术家或大学生，衣履随便，青春洋溢，站在画幅或雕像前，静下来了，目光格外纯良：我所谓的好看就是这意思”。^[10]展厅本身则处理得十分朴素简洁：清晰的大厅，尽可能均匀的自然光，白墙，统一的水磨石地面——作为艺术品的忠实“背景”。

与古绘画馆、新绘画馆中大量石料表现出的凝重历史气息相对比，现代绘画馆的素混凝土、钢和玻璃这3种材料正是20世纪的象征。整个建筑形象简明而富于雕塑感。其对角线切割的造型以及巨大的门廊、立柱都与几乎同一时期建成的波恩艺术博物馆有相似之处。后者在其构图中心塑造了一个古罗马圆形剧场一般的中庭，同样具有纪念性。这又不由地让人想到辛克尔在其代表作中所使用的经典“原型”（Prototype，图24）。这一从万神庙流传到至今的母题看来具有隽永魅力。

五、文化与艺术“盛宴”

正如维尔弗里德·王（Wilfried Wang）指出的：“不但每座博物馆独特魅力的影响会超越其建筑空间，博物馆作为一个整体，一个重要的文化基地，在其更广泛的城市与地区的范围内，会在塑造城市的、地区的或国家的文化生活方面发挥更大的作用。”^[11]因此，城市与地



10



12



14



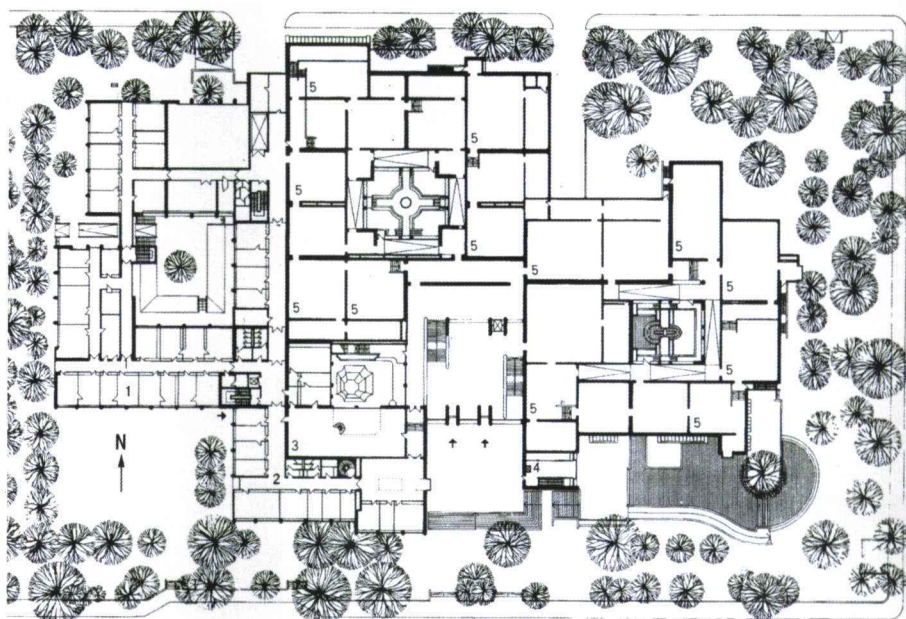
13



15



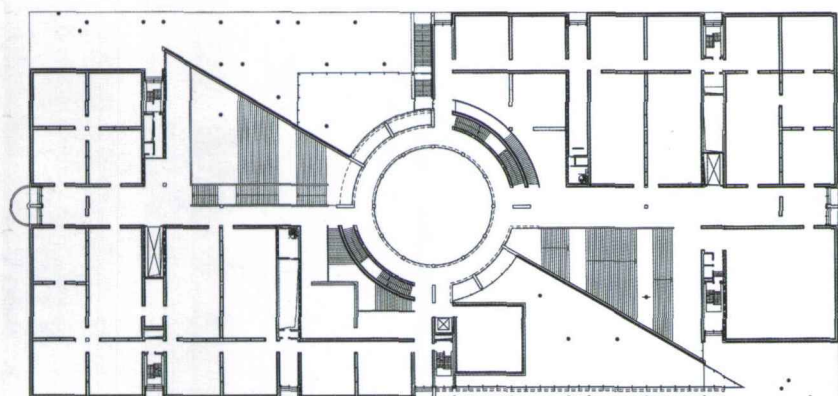
11



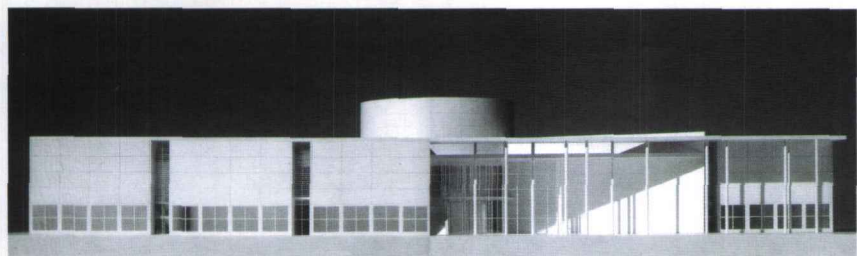
16

- 10 古绘画馆入口
- 11 新绘画馆入口
- 12 新绘画馆建筑细部的后现代语汇
- 13 新绘画馆办公研究用房及其院落
- 14 新绘画馆咖啡厅及室外景观
- 15 斯图加特国立美术馆新馆室外咖啡座

- 16 新绘画馆平面 (二层)
- 1- 研究室
- 2- 行政用房
- 3- 图书馆
- 4- 咖啡厅
- 5- 展厅



17



18



19

17 现代绘画馆平面（二层）

18 现代绘画馆北面外观

19 现代绘画馆入口门廊

区之间的竞争，是德国的大城市争相进行博物馆综合体建设的一个原因——这是繁荣城市文化从而增强城市竞争力的有效途径。慕尼黑绘画馆为城市提供了丰富的文化生活：古绘画馆为观众举办围绕14~18世纪绘画专题的音乐会和讲座，伴着美妙的音乐来欣赏艺术品是参观老馆最妙不可言的享受；新绘画馆的文化节目则围绕19世纪的艺术，包括19世纪音乐表演以及艺术史的讲座与电影；而相比之下现代绘画馆的节目更加精彩纷呈，从视觉艺术到音乐、文学、戏剧、舞蹈及电影，无所不包。对于今天的博物馆观众而言，博物馆一方面是知识与艺术的殿堂——逐渐取代了过去时代教堂所起的教育作用；在另一方面，博物馆又是放松和娱乐的好去处。调查表明，绝大部分市民已经把参加艺术活动（包括参观博物馆、观看演出等）的多少作为衡量生活质量高低的最基本指标。^[12]

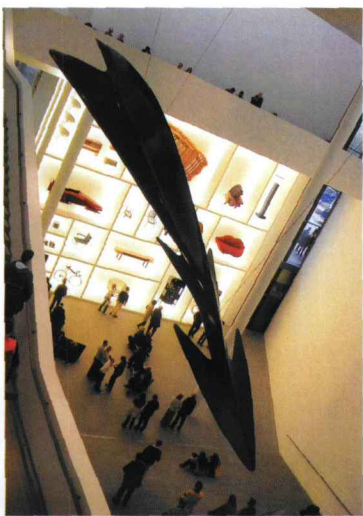
德国不仅是全世界博物馆人均占有量最高的国家，而且博物馆每年吸引的参观者人数远远超过即使是最受欢迎的足球比赛。德国人对博物馆的情有独钟是有其历史根源的：德国素来有重视审美教育的传统。大文学家歌德（Goethe）和席勒（Schiller）都大力倡导美育，尤其是席勒，在其经典著作《审美教育书简》中指出，人类达到自由的途径不是政治经济革命而是审美教育，主张美育是政治经济改革的前提。^[13]这种文化理念——通过美学与伦理学相结合的传播使广大公众的理想和情感得以升华——一直是今天德国如火如荼的博物馆建设的理论依据。

目前，现代绘画馆二期建筑的设计方案已经完成。新建筑位于现有建筑的南侧与东侧，像画框一样围绕一期建筑，并在二者之间形成一处内院，里面保留着原有的一排美丽的栗子树（北侧的用地还将成为该馆21世纪的发展用地）。不久的将来，慕尼黑绘画馆这个大家庭可能还会出现“四世同堂”的可喜局面。像这样的美术馆家庭相信还会在其他城市陆续出现——此类“博物馆综合体”不仅为城市文化带来旺盛的生命力，也是广大民众最好的文化与社交活动的场所：艺术学者可以在此悉心探究从中世纪到21世纪绘画史的沧桑变迁，寻常游客则可以轻松地来个“艺术一日游”——最幸福的当然是广大市民，可以在日常生活之余，随心所欲地享受这城市文化与艺术的“盛宴”。□

注释：

[1] 王路. 德国当代博物馆建筑. 北京: 清华大学出版社, 2002: 9

[2] 柏林的“博物馆岛”坐着历史博物馆、博戴博物馆、



20



21



22



23

国家美术馆、佩尔加蒙博物馆等著名博物馆；波茨坦“文化广场”二战后由夏隆规划设计了包括图书馆、交响乐厅、室内乐厅等共同组成的文化中心，1980年代以来又增建了乐器博物馆、工艺美术博物馆、斯特林设计的科学中心等，1990年代建成了柏林欧洲画廊，从而形成一个庞大的文化艺术建筑群；法兰克福的“博物馆之岸”则由博芬格的电影博物馆、翁格斯的建筑博物馆、佩歇尔扩建的斯泰德尔艺术学院画廊、迈耶的工艺美术博物馆等7座博物馆组成。参见王路.德国当代博物馆建筑.北京：清华大学出版社，2002：23及日本大宝石出版社编著.陆晓霞译.德国.北京：中国旅游出版社，1999：13，241

[3] [英] 罗宾·米德尔顿，戴维·沃特金，徐铁城等译.新古典主义与19世纪建筑.北京：中国建筑工业出版社，1999：276

[4] K·弗兰姆普敦总主编. W·王 H·库索利茨赫本卷主编. 20世纪世界建筑精品集锦1900-1999第3卷 北、中、东欧洲. 北京：中国建筑工业出版社，1999：151

[5] 张抗抗. 我游画海——走近德国慕尼黑美术馆. 北京：西苑出版社，2001：5

[6] 古绘画馆前身是拜恩州维特尔斯巴赫(Wittelsbach)家族的收藏，其对艺术品的热爱与收集为世界贡献了一座伟大的美术馆，参见外文出版社编辑部. 光复书局编辑部编著. 慕尼黑美术馆. 北京：外文出版社，1999：6

[7] 原有的新绘画馆也由路德维希一世出资兴建，1846年奠基，1853年对公众开放，用于展出当时“当代艺术家”(Contemporary Artists)的绘画作品——这种博物馆在当时世界上是第一个。1944~1945年慕尼黑的轰炸中绘画馆被毁；1966~1967年，建筑师勃兰卡获得新馆方案竞赛的第一名；1981年新馆落成并对外开放。

[8] 王路. 德国当代博物馆建筑. 北京：清华大学出版社，2002：37-38

[9] 拜恩州立绘画收藏中心收藏和管理绝大部分拜恩州的绘画和艺术收藏品(包括慕尼黑绘画馆与许多其他博物馆的藏品)，其行政办公部门设在新绘画馆西翼。在这里，从事各专业领域研究的历史学家、自然科学家、收藏家及其他工作人员对库藏的30 000多件藏品进行管理、保护和深入研究。多纳研究所成立于1938年，是

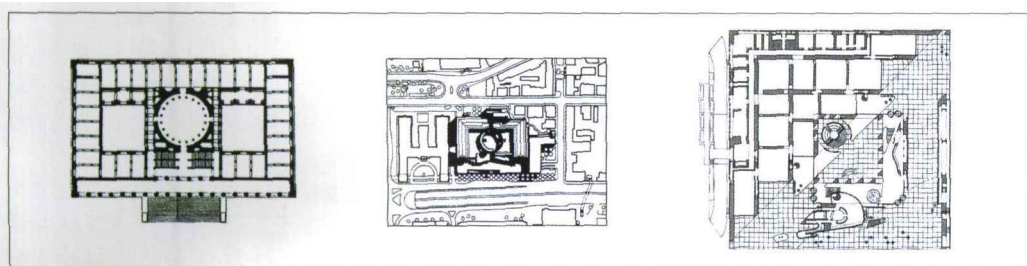
一处从事“色彩技术与实验”的机构，以画家麦克斯·多纳(Max Doerner, 1870~1939)的名字命名，享有国际声誉。该研究所拥有30多名工作人员，拥有专门的科学实验室和木工车间。其主要职能是对拜恩州立绘画收藏中心的藏品进行护理，同时对绘画技术、材料以及博物馆专业技术等方面进行富于创造性的研究与探索。此外研究所也承担其他博物馆或私人收藏品的修复工作。由于其专业资质，在法庭和艺术品交易中，多纳研究所经常被聘请进行绘画作品真伪鉴定。参见慕尼黑绘画馆官方网站：<http://www.pinakothek.de>

[10] 陈丹青. 纽约琐记(上). 吉林：吉林美术出版社，2001：11-12

[11] 王路. 德国当代博物馆建筑. 北京：清华大学出版社，2002：10

[12] Douglas Davis. The New Museum Architecture. New York, USA: Abbeville Press Publishers, 1990：20

[13] 朱光潜. 西方美学史. 人民文学出版社，2002：433



24

20 现代绘画馆展厅空间上下渗透

21 现代绘画馆大台阶

22 现代绘画馆中央圆厅

23 最迷人的“展品”

24 (从左至右) 辛克尔的柏林历史博物馆、斯特林的斯图加特国立美术馆新馆、舒尔斯特的波恩艺术博物馆

图片资料来源：

图9、16、24引自王路.德国当代博物馆建筑.北京：清华大学出版社，2002；

图4、5、17、18引自H.M.纳尔特.著.杨宇宁等译.德国新建筑.大连：大连理工大学出版社，2002；

图3改绘自慕尼黑绘画馆官方网站：<http://www.pinakothek.de>插图；

其余图片为作者自摄。